



Litomyšl

Kongresový hotel

Svatý Jan - Zámecké návrší

**„Pojďme společně najít
smysluplné využití pro vilu Klára
v 21. století.“**

Litomyšl
Kongresový hotel
Svatý Jan - Zámecké návrší

Zámecké návrší



ZÁMEK

Zapsaný na seznamu světového dědictví UNESCO.

RESTAURÁTORSKÁ ŠKOLA



PIARISTICKÝ KOSTEL

REGIONÁLNÍ MUZEUM





ZÁMECKÝ PIVOVAR

Obsahuje celou řadu sálů,
kde je možné uspořádat
různé typy akcí.



JÍZDÁRNA

Jde o multifunkční sál,
který je největší a má
kapacitu až 500 osob.



SLOUPOVÝ SÁL

S kapacitou až 150
osob se jedná o nejlépe
vybavený sál. Naleznete
zde krásný bar a vybavení
pro catering.



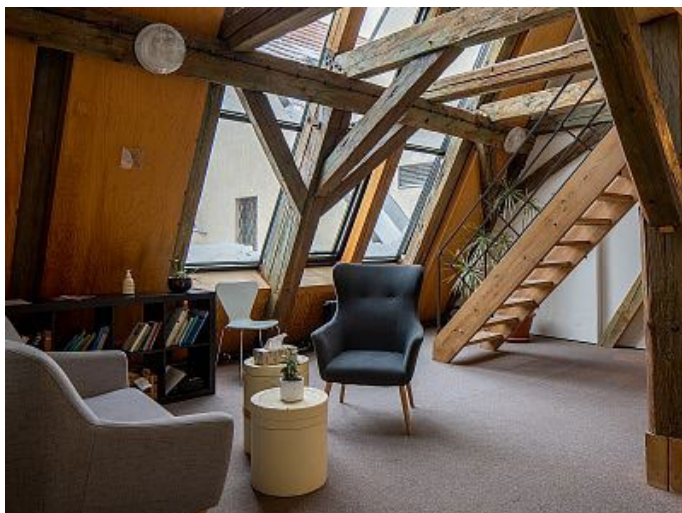
KLENUTÝ SÁL

Kapacita až
200 osob.

DALŠÍ PROSTORY

Ekumenická
kaple, výstavní
sál, knihovna,
euroklubovna,
seminární
sál, zasedací
místnost,
Coworking
Kočárovna.





HOSTEL



**OBŘADNÍ
MÍSTNOST**



**RODNÁ SVĚTNIČKA
BEDŘICHA SMETANY**

KNIHOVNA, AULA



**KAVÁRNA NA
NÁVRŠÍ**

SMETANOVA LITOMYŠL

Světově známý hudební festival s tradicí od roku 1946 a dalším doprovodným kulturním programem.



KLÁŠTERNÍ ZAHRADY

Nádherný městský park se nachází nedaleko zámeckého areálu a je obklopen dvěma litomyšlskými kostely. Zahrady byly obnoveny v roce 2000.

LETNÍ KAVÁRNA



INFOCENTRUM



ZÁMECKÉ ZAHRADY



I. A II. ZÁMECKÉ NÁDVOŘÍ

Revitalizace Zámeckého návrší

V rámci revitalizace Zámeckého návrší bylo investováno 412 mil. Kč s výsledkem, který je vynikající. Litomyšl zrealizovala další skvělé architektonické počiny na svém území. V rámci revitalizace vznikly kvalitní prostory pro kongresové, kulturní a společenské akce.



Co chybí Zámeckému návrší?



**Kapacitní ubytování
vyšší kategorie**



Parkování



Restaurace



**Cateringové
služby**



**Obnova
pivovaru**

Ubytování, které návrší nabízí, bohužel nepokrývá celé spektrum potenciálních zájemců pořádat v Litomyšli různé akce a kongresy. Ve městě existuje kvalitní ubytování v hotelu Aplaus 4* a Zlatá Hvězda 4*, ale jedná se celkem pouze o 55 pokojů.

V bezprostřední blízkosti Zámeckého návrší se nachází jen velmi málo parkovacích ploch. Při konání akcí na Zámeckém návrší dlouhodobě dává společnost Kubík a.s. svůj dvůr k dispozici jako největší parkovací plochu v tomto exponovaném místě.

Při konání festivalu Smetanova Litomyšl není k dispozici dostatečná kapacita kvalitních litomyšlských restaurací. Návštěvníci festivalu rádi chodí před představením na večeři a po skončení na skleničku. Bohužel, není možné vyhovět všem návštěvníkům, stávající kapacity nestačí.

Zámecké návrší disponuje prostory pro cateringové služby, ale není možné v prostorách Zámeckého návrší vařit. Cateringové služby se tedy připravují v jiných gastro provozech a převážejí se do areálu Zámeckého návrší.

Tradice výroby piva v areálu litomyšlského zámku sahá až do roku 1552. Trvala přes 400 let, než ji v roce 1953 komunisté zrušili. K tomuto místu výroba piva neodmyslitelně patřila.

Hotel

V rámci revitalizace Zámeckého návrší vznikla v areálu celá řada sálů. Díky tomu Litomyšl získala sály o celkové kapacitě téměř 1 000 osob. Sály lze využít na celou řadu firemních, soukromých i kulturních akcí.

Tyto akce zde ale nelze realizovat, protože Litomyšl nedisponuje dostatečnou kapacitou ubytování odpovídající kategorie.



„Litomyšli chybí velkokapacitní ubytování vyšší kategorie.“

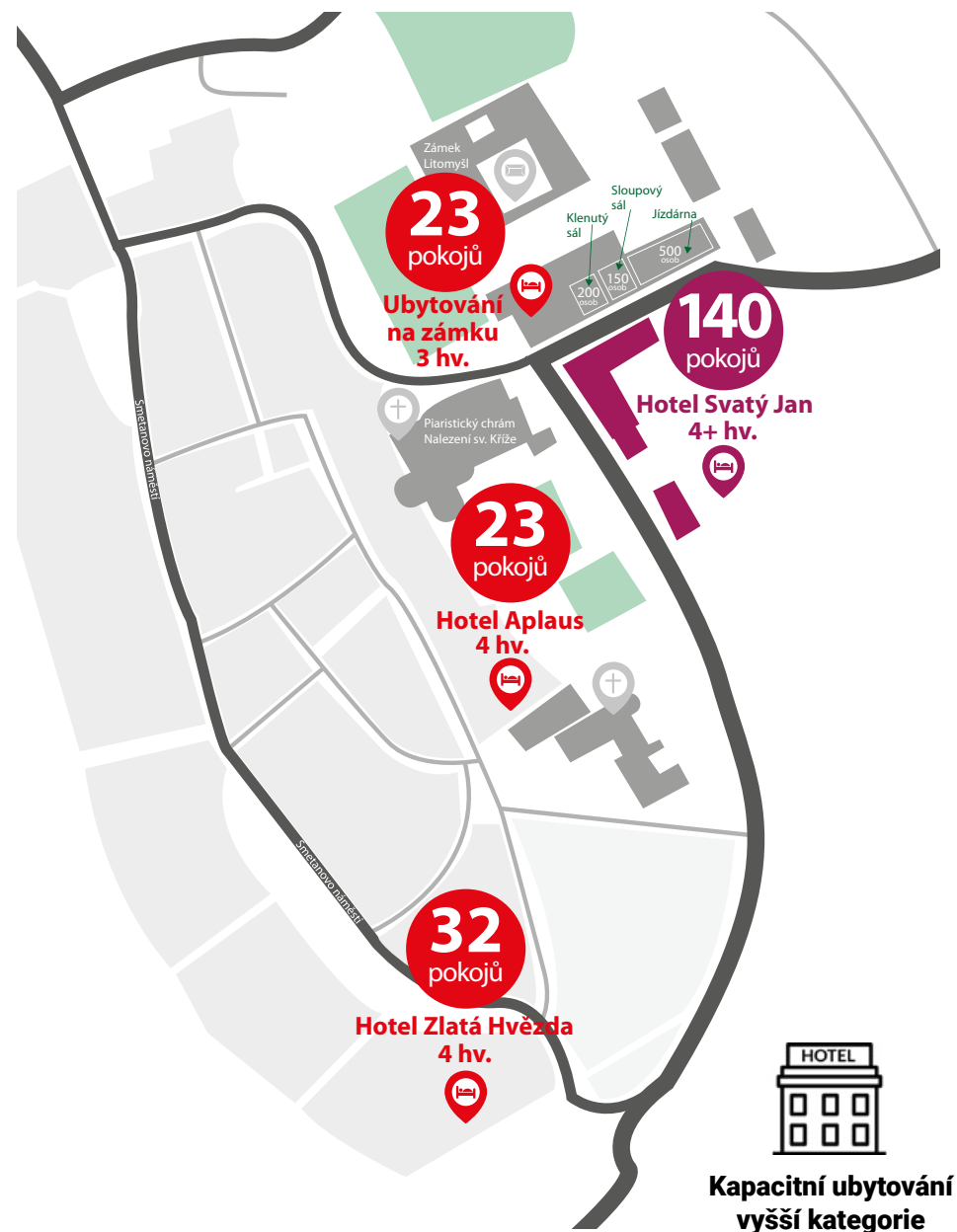
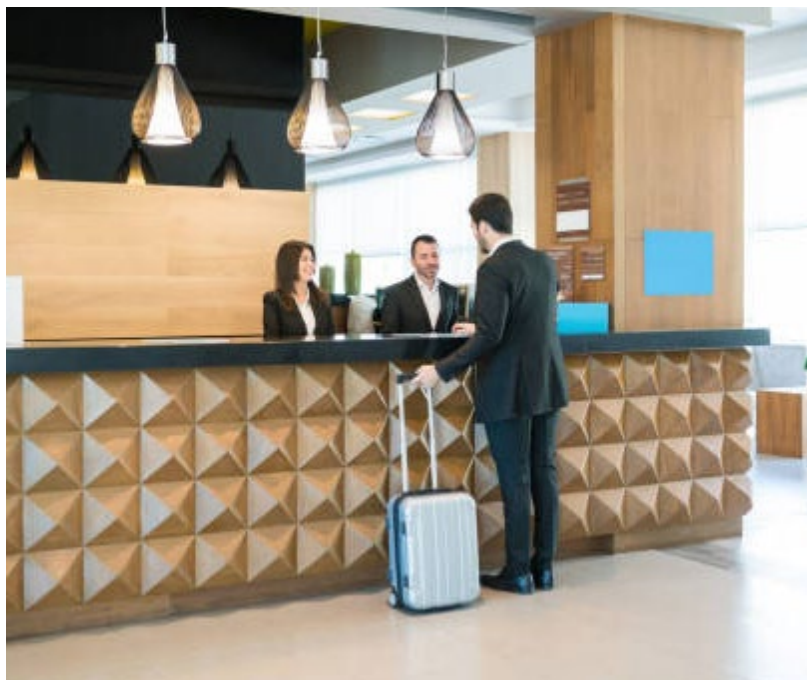


**Kapacitní ubytování
vyšší kategorie**

Hledáme pro hotel vhodný název, prozatím dostal pracovní název Kongresový hotel Svatý Jan podle sochy Svatého Jana Nepomuckého umístěného na nároží areálu.

Po vybudování kongresového hotelu bude Litomyšl disponovat kapacitou 218 hotelových pokojů vyšší úrovně.

To je dostatečná kapacita, abychom mohli realizovat kongresy a akce pro větší počet osob.



Restaurace

V areálu Zámeckého návrší je kapacita pro uspořádání řady akcí, ale chybí v areálu gastro provoz a restaurace s velkou kapacitou.

Litomyšl je již nyní oblíbeným místem pro konání svateb, kongresů, firemních akcí, ale chybí restaurace, která by byla schopna obsloužit větší počet lidí.

Zámecké návrší má zázemí pro catering, není ovšem možné připravit pokrmy přímo v místě.

V zámeckých areálech obdobného typu je běžné, že se v areálu zámku nachází „Zámecká restaurace“ či „Restaurace v podzámčí“.

„V areálu Zámeckého návrší chybí restaurace s dostatečnou kapacitou.“

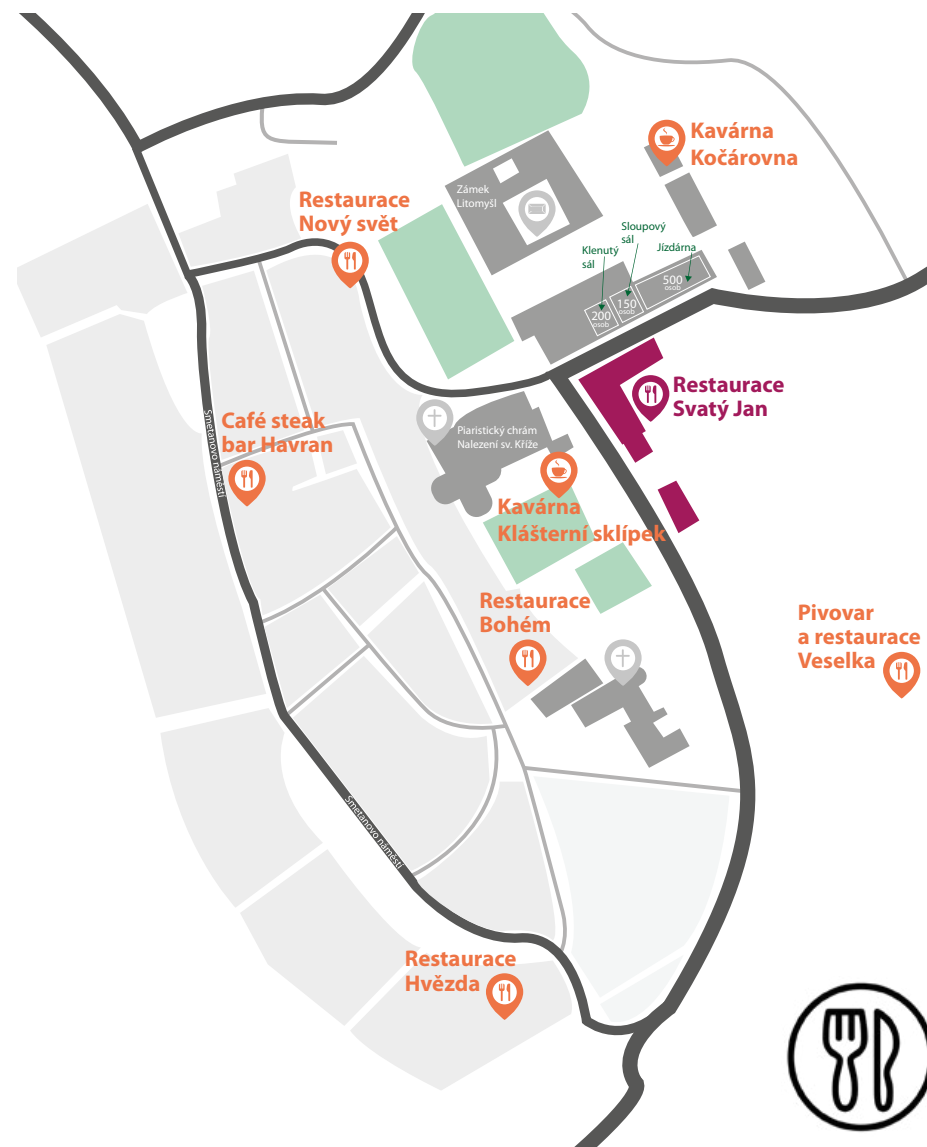


Restaurace

Kapacita gastro provozů Kongresového hotelu Svatý Jan je plánována na 500 osob a bude rozdělena mezi vnitřní a venkovní část. Hosté, a to jak z Litomyšle, tak i turisté, si mohou vybrat z posezení v restauraci, pivnici, vinárně či cocktail baru.



„Je běžné, že v areálu zámku podobného typu nalezneme restauraci s venkovním posezením.“



Restaurace

Parkování

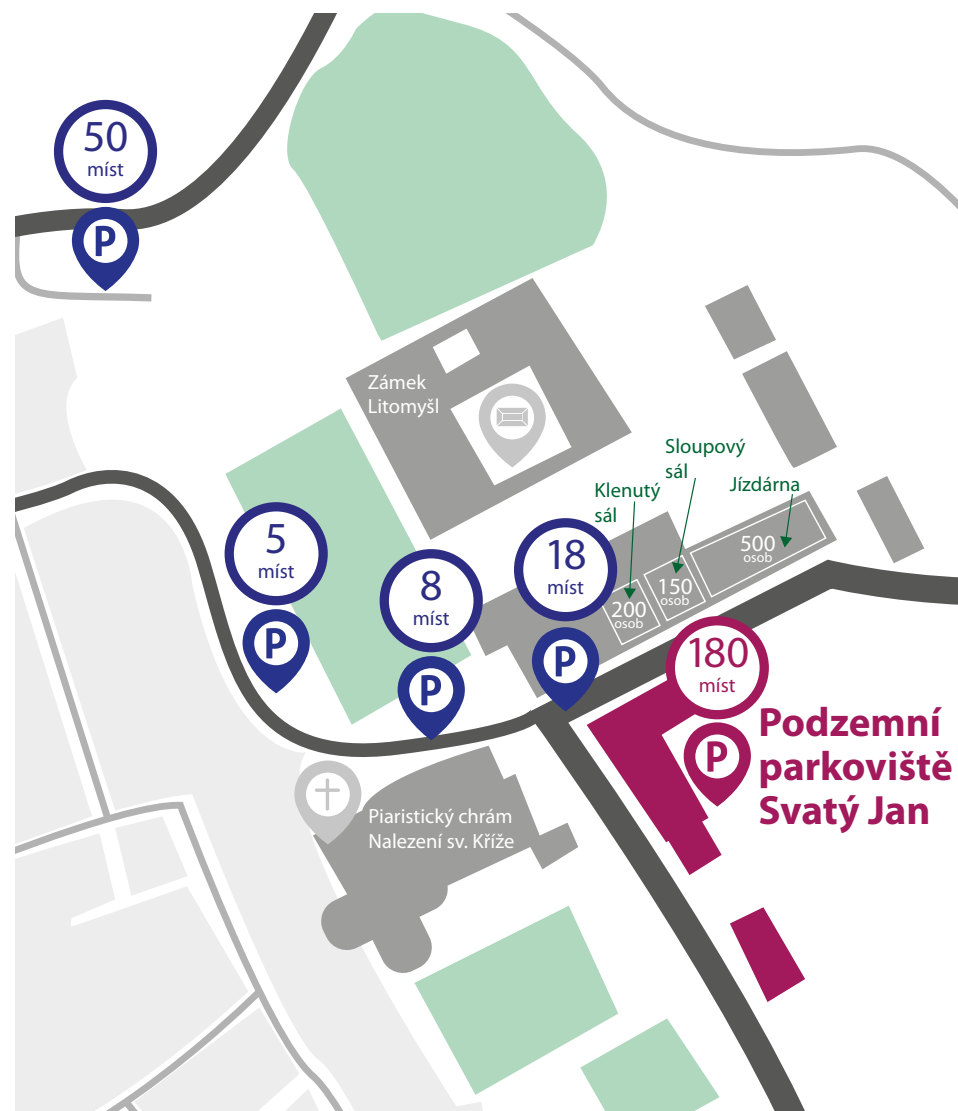
Areál Zámeckého návrší trpí dlouhodobým nedostatkem parkovacích míst.

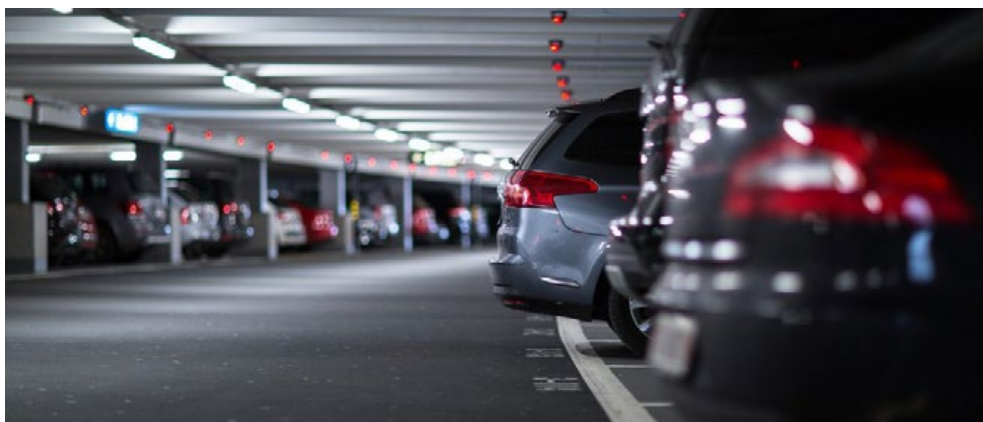
Na Zámeckém návrší, kde je možné uspořádat celou řadu kvalitních firemních, soukromých i kulturních akcí, je neustálý problém s parkováním a nadměrnou dopravou v centru města.



Dlouhodobě společnost Kubík a.s. dává k dispozici svůj dvůr jako parking pro akce pořádané v rámci Zámeckého návrší v průměru jednou týdně a po celou dobu konání Smetanovy Litomyšle. Již v současné době by bez dvora společnosti Kubík měli organizátoři značný problém nedostatek parkovacích ploch vyřešit.

„Areálu zámku chybí velkokapacitní parkoviště.“

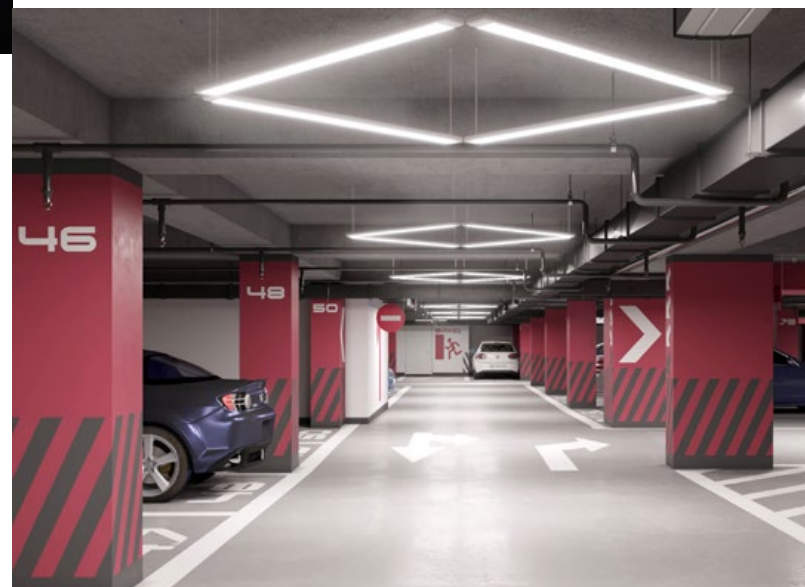
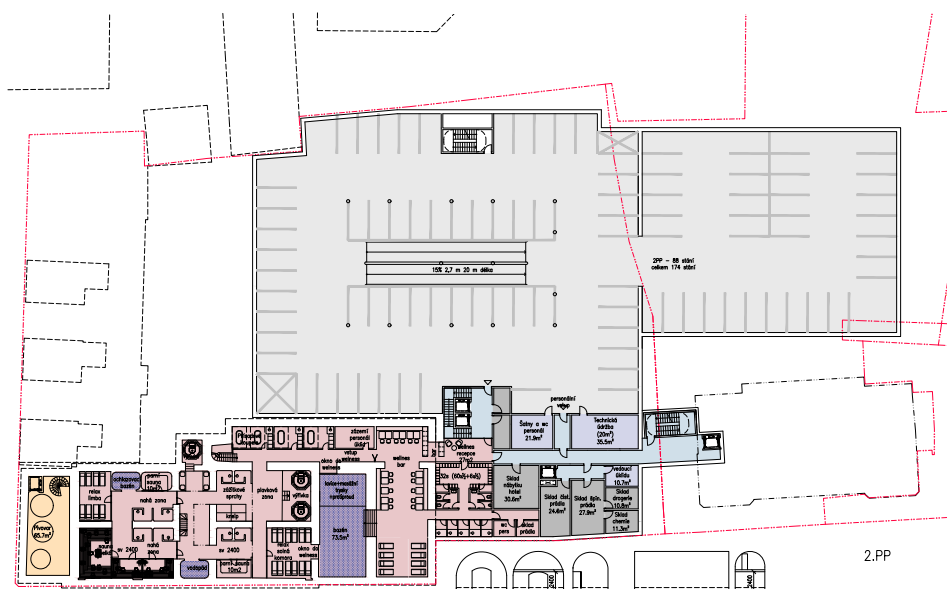




V hotelu Svatý Jan máme v plánu vybudovat dvě patra podzemních garáží. Vnímáme problém parkování v areálu Zámeckého návrší a přinášíme řešení.

Dostatek parkovacích míst se v rámci hotelu Svatý Jan podaří vybudovat pouze při spojení pozemků ve vlastnictví Kubík a.s. a vily Klára.

180 PARKOVACÍCH MÍST
ve dvou patrech podzemních garáží.



Pivovar v Litomyšli

První zmínka o pivovaru v Litomyšli je z roku 1552. Tradice výroby piva v areálu zámku trvala 401 let. Bedřich Smetana se zde narodil 2. března roku 1824 jako jedenácté dítě, ale první syn místního sládka. Pivovar byl zrušen v roce 1953.

Je velká škoda, že tradice výroby piva v areálu zámku zanikla zejména dnes, kdy je ve veliké oblibě pivní turistika.



Obnova
pivovaru

Obnova pivovaru v areálu zámku v Litomyšli je dalším atraktorem pro destinační management Litomyšle.

Potéměř půl tisíciletí bychom rádi navázali na dlouhou tradici výroby piva v Litomyšli v areálu zámku.

V rámci pivovaru v areálu hotelu Svatý Jan vybudujeme i pivnici, která bude mít jak venkovní, tak i vnitřní prostory na pivovarském dvoře. Rádi bychom vybudovali stylovou pivnici, kde si přijdou na své jak obyvatelé Litomyšle, tak i turisté z širokého okolí, milovníci piva a pivní turistiky, ale i cyklisté,



kteří jedou okolo a chtějí si vychutnat originální pivo v originálním prostředí tohoto nádherného místa.

Návštěvníci Litomyšle si budou moci odvézt místní pivo Smetana.

„V pivnici si na své přijdou jak místní, tak i turisté a cyklisté.“



**Obnova
pivovaru**

Pivovarské sklepy

Pod areálem společnosti Kubík se nacházejí rozlehlé pivovarské sklepy, které jsou již desetiletí nepřístupné veřejnosti. V rámci hotelu Svatý Jan máme v plánu je obnovit, využít při výrobě a skladování piva a zpřístupnit je veřejnosti v rámci muzea pivovarnictví v Litomyšli a komentovaných prohlídek pivovaru.



PIVOVARSKÉ SKLEPY

jsou již desítky let nepřístupné. Jejich rozloha je přes 800 m².



**Obnova
pivovaru**

Stavební program

**Kongresový hotel
Svatý Jan Litomyšl**

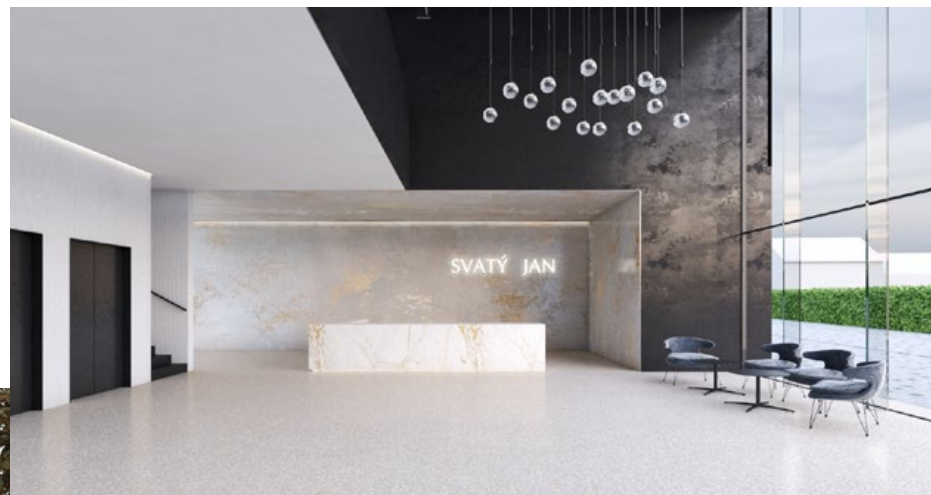
Hotel Svatý Jan

Plánujeme vybudovat 4* kongresový hotel, který bude kapacitně vyhovovat potenciálu dané lokality a Litomyšle. Celkem bude obsahovat 140 pokojů.

Ilustrační vizualizace z objemové studie ov-a



„Litomyšli chybí velkokapacitní ubytování vyšší kategorie.“



UBYTOVÁNÍ VYŠŠÍ KATEGORIE

118 pokojů v hotelu
Svatý Jan a dalších
22 pokojů ve vile Klára
na úrovni 4*+.

Ilustrační vizualizace z objemové studie ov-a

Ilustrační vizualizace z objemové studie ov-a



Restaurace

Součástí projektu hotelu bude i stylová moderní restaurace, která bude mít dostatečnou kapacitu, aby obsloužila akce, které se v dané lokalitě mohou konat.



**VENKOVNÍ
POSEZENÍ**



**STYLOVÁ
RESTAURACE**



„V areálu Zámeckého návrší chybí restaurace s velkým gastro zázemím.“

Restaurace

Kapacita gastro provozů Kongresového hotelu Svatý Jan je plánována následovně:

- restaurace - uvnitř: 200 osob
- restaurace - venku: 80 osob
- pivnice - uvnitř: 60 osob
- pivnice - venku: 60 osob
- vinárna: 50 osob
- cocktail bar: 45 osob

Celková kapacita gastra:

- uvnitř: 355 osob
- venku: 140 osob



**STYLOVÁ
RESTAURACE**

**PŘÍJEMNÉ
POSEZENÍ**

„495 osob je celková
plánovaná kapacita
gastro provozů.“

Pivovarský dvůr

Uvnitř areálu hotelu Svatý Jan vybudujeme pivovarský dvůr, který bude sloužit celé řadě kulturních akcí. Bude místem, kde se rádi zastaví Litomyšlené, cyklisté i turisté a vychutnají si pivo z místního pivovaru. Součástí bude i grilování.



LETNÍ VYŽITÍ

KUCHAŘSKÁ
SHOW

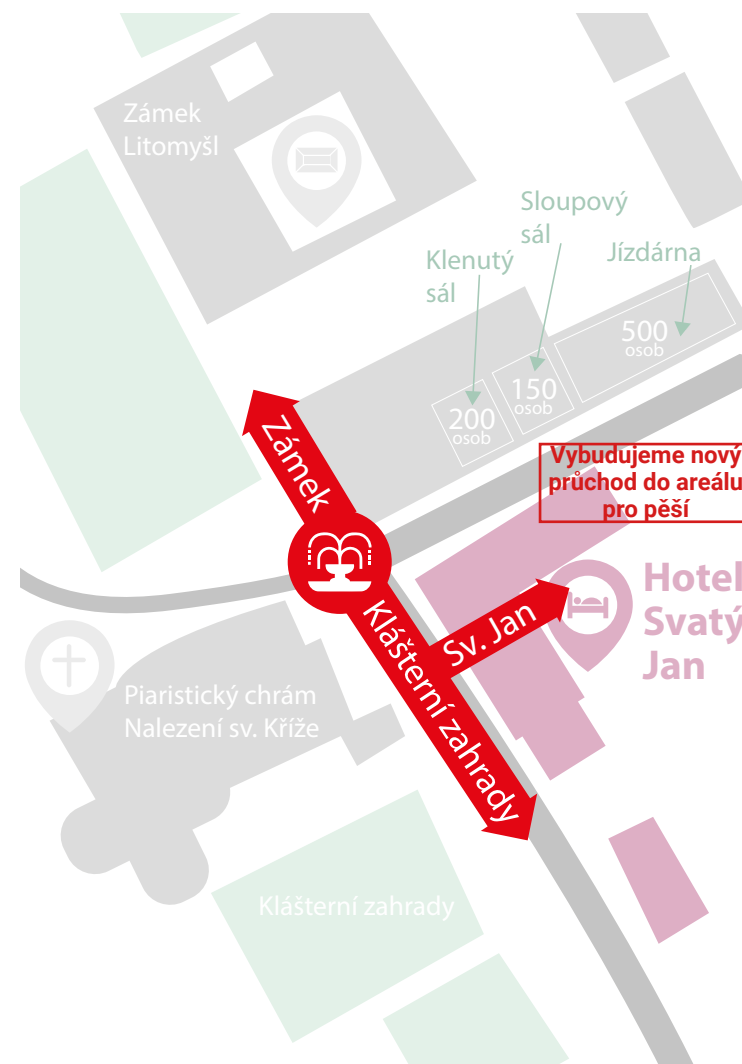


Veřejný prostor Pivovarský dvůr

Celý prostor kompletně otevřeme veřejnosti vybudováním nového průchodu do historického areálu. Tím dojde k rozšíření prostoru, který může běžný návštěvník navštívit a objevovat. Litomyšl tak získá další veřejný prostor. Vznikne nový prostor ve spojnici mezi zámekem a Klášterními zahradami.

Pivovarský dvůr bude disponovat kapacitou 140 osob, kteří se pohodlně posadí v restauraci, pivnici, anebo u venkovního grilu.

Plánujeme vybudovat stojany na kola včetně nabíječek na elektrokola.



Červená věž

Revitalizací veřejného prostoru pivovarského dvora dojde k unikátnímu zpřístupnění Červené věže veřejnosti. Nyní je věž špatně dostupná, není dobře vidět a řada lidí vůbec netuší, že ji Litomyšl má a co představuje.

Z Červené věže se tak stane další turistický cíl, kterým bude Litomyšl disponovat. Naroste její návštěvnost a výběr vstupného.



Červená věž

Červená věž je jediným viditelným pozůstatkem pozdně gotického opevnění litomyšlského Horního města. Byla postavena na přelomu 15. a 16. století za vlády Kostků z Postupic, jejichž znak je také umístěn ve zdivu. Své jméno má podle zbarvení lámané opuky, ze které je vystavěna.

Červená věž je unikátem, kterému bychom měli dát důstojný prostor.



Pivnice

Součástí minipivovaru bude muzeum litomyšlského pivovaru, dále stylová pivnice, kde si návštěvníci Litomyšle budou moci užít místní piva přímo v bezprostřední blízkosti areálu zámku.



**POSEZENÍ V
MINIPIVOVARU**
ve stylové pivnici

**VENKOVNÍ
POSEZENÍ**
v pivovarském dvoře



Historie pivovaru v Litomyšli

První zmínka o pivovaru v Litomyšli je z roku 1552 v inventáři pořízeném v souvislosti se zastavením panství Litomyšlského Jaroslavovi z Pernštejna. V roce 1629 bylo Vratislavu Eusebiovi z Pernštejna městem Litomyšl, za potvrzení svých privilegií, postoupeno právo k vaření piva. Panský pivovar v „přihrádku“ byl zřejmě malý, a proto jej Vratislav Eusebius rozšířil přístavbou na místě tří zbořených měšťanských domů. Nový díl pivovaru byl dokončen v roce 1630. Pivovar byl zrušen v roce 1953, a to právě v areálu Zámecká 7. Dodnes je v administrativní budově umístěna spilka.



Pivovar **Záměr**

**Obnovení tradice
Litomyšlského
pivovaru
v prostorách kde
fungoval 401 let**

- Vaření piva přímo v objektu v historických pivovarských sklepích
- Stáčení do skla a PET lahví - dárkové balení piva jako suvenýr z Litomyšle
- Stáčení do sudů, prodej ve vybraných pivnicích v rámci ČR - propagace pivovaru i města

„Do areálu zámku by se mohl vrátit pivovar, který zde měl tradici od roku 1552.“

Minipivovar s muzeem

Plánujeme vybudovat minipivovar s muzeem a vrátit tak tradici výroby piva přímo do bezprostřední blízkosti areálu zámku.



OBNOVA TRADICE

výroby piva v areálu
litomyšlského zámku



DEGUSTACE PIVA

přímo v místě, kde
se vyrábí tradiční
technologíí



DÁRKOVÉ SADY

piva z Litomyšle budou
v prodeji přímo v
minipivovaru

Parkování



„Jsme připraveni volná parkovací místa trvale nabízet návštěvníkům Litomyše formou elektronické annonce o počtu aktuálně volných parkovacích míst.“

VZNIK PARKOVACÍCH MÍST

v místě, kde je velká potřeba parkování – Smetanova Litomyšl, kongresy, akce na zámku, atd.

**180
PARKOVACÍCH
MÍST**



Wellness

Ve sklepení, v nově vytvořeném suterénu propojujícím hotel Svatý Jan s vilou Klára, v suterénu vily Klára a na jejích pozemcích máme v plánu vybudovat veliké wellness centrum, bazén, balneo provoz a zenovou zahradu, které se stanou jedním z hlavních atraktorů celého areálu. Přivede do Litomyšle návštěvníky za dlouhodobějšími pobyty. Celý komplex bude lákadlem jak pro místní obyvatele, tak i pro turisty.



WELLNESS POBYTY I JEDNODENNÍ NÁVŠTĚVNÍCI



VÍCE JAK 20 ATRAKCÍ

bazén, finské sauny, bio sauny, páry, Kneippův chodník, vířivky, zážitkové sprchy, koupele, Hammam, ledopád, atd.

ZÁŽITKOVÉ WELLNESS

v barokním
pivovarském sklepe

„Veliké a kvalitní wellness centrum podpoří turistický ruch v celém městě. Příkladem může být Infinit Maximus v Brně.“

Balneo

Wellness Kongresového hotelu Svatý Jan bude obsahovat mnoho atraktorů a mělo by jít o největší a nejvybavenější wellness v regionu. Obyvatelé Litomyšle, návštěvníci hotelu i turisté se budou moci těšit na skvěle vybavené wellness centrum, saunový svět, lázně ducha, balneo proozy, barokní wellness, bazén a mnoho dalšího.

Wellness centrum se bude rozprostírat v pivovarských sklepích, ve sklepích vily Klára a na zahradě vily Klára. Jeho celková rozloha bude činit více než 2 000 m².



„Wellness hotelu Svatý Jan se stane dalším atraktorem města Litomyšl. Přivede řadu nových návštěvníků z blízkého i vzdálenějšího okolí.“

Vila Klára

„Lázně ducha“

Rádi bychom v suterénu a na zahradě vily Klára vybudovali celoroční „Lázně ducha“ neboli přilákali návštěvníky, kteří hledají očistu těla i duše. Půjde o oázu klidu, která má za cíl přilákat do Litomyšle návštěvníky na dlouhodobější pobyty. „Lázně ducha“ se tak stanou doplněním komplexu wellness centra, které tak bude patřit k unikátům v tuzemsku.

16 BALNEO PROVOZŮ

V suterénu vznikne balneo provoz, který bude přímo propojen s wellness ve sklepech Zámeckého hotelu, balneo nabídne procedury pro regeneraci duševních sil.

MEDITAČNÍ/JÓGOVÁ HALA

V zahradě vily Klára plánujeme vybudovat meditační prostor/jóga halu pro pořádání meditačních a jógových cvičení.

MASÁŽE, ZÁBALY A KOUPELE

Podél zahrady chceme vybudovat nízké altánky s masážemi, zábaly a koupelemi.

ZENOVÁ ZAHRADA

Plánujeme vybudovat zenovou zahradu a do ní umístit umělecké dílo.





„Oáza klidu a odpočinku v Litomyšli“

Současný turistický ruch v Litomyšli vypadá tak, že návštěvník přijede na 2 hodiny až půl den a následně odjíždí. My bychom toto rádi změnili a obdobně jako například v Infinit Maximus v Brně vybudovali „Oázu klidu a odpočinku“, která svojí šíří, vybavením a prostředím těžko bude hledat v regionu konkurenci. Cílem je přilákat návštěvníky k dlouhodobějším pobytům.

SAUNOVÝ SVĚT

Wellness centrum bude nabízet celou řadu saun a saunových programů. Najdete zde finskou saunu, BIO saunu, parní saunu, venkovní saunu a velmi bohatý ochlazovací program.

BAZÉN

Vnímáme oblíbenost hotelů s bazénem v tuzemsku, a proto jsme se rozhodli i ten umístit do stavebního programu.

ZÁŽITKOVÉ WELLNESS

Velikým lákadlem bude také wellness v barokních sklepech, které nemá v regionu obdoby.

MASÁŽE A ZÁŽITKOVÉ KOUPELE

Pivní lázně

Součástí wellness centra budou i stylové pivní lázně, které budou navazovat na tradici výroby piva v tomto areálu.



PIVNÍ KOUPELE
s degustací piva



PIVNÍ MASÁŽE



PIVNÍ ZÁBALY



Cocktail bar

V rámci projektu bychom rádi vybudovali cocktailový bar, který svým hostům nabídne příjemnou atmosféru, originální design a širokou škálu nápojů.



Vinotéka v hotelu

Přímo v hotelu Svatý Jan máme v plánu vybudovat vinotéku, kde naleznete celou řadu kvalitních tuzemských i zahraničních vín.



VINOTÉKA

přímo součástí hotelu
Svatý Jan

DEGUSTACE



Interaktivní herna

Chceme výrazně podpořit kongresovou turistiku v Litomyšli, a proto jsme se rozhodli, že uvnitř hotelu vybudujeme interaktivní hernu pro firemní akce a teambuildingy. Součástí herny bude golfový simulátor, simulátor závodních automobilů, simulátor střelnice, fotbal, hokej, 3D realita, lyžařský a letecký simulátor a spousta dalšího.

Interaktivní hernu si budou moci užít opět všichni návštěvníci Litomyšle, ubytovaní v hotelu i místní obyvatelé.



TEAMBUILDINGY

a firemní akce se budou konat v Litomyšli.

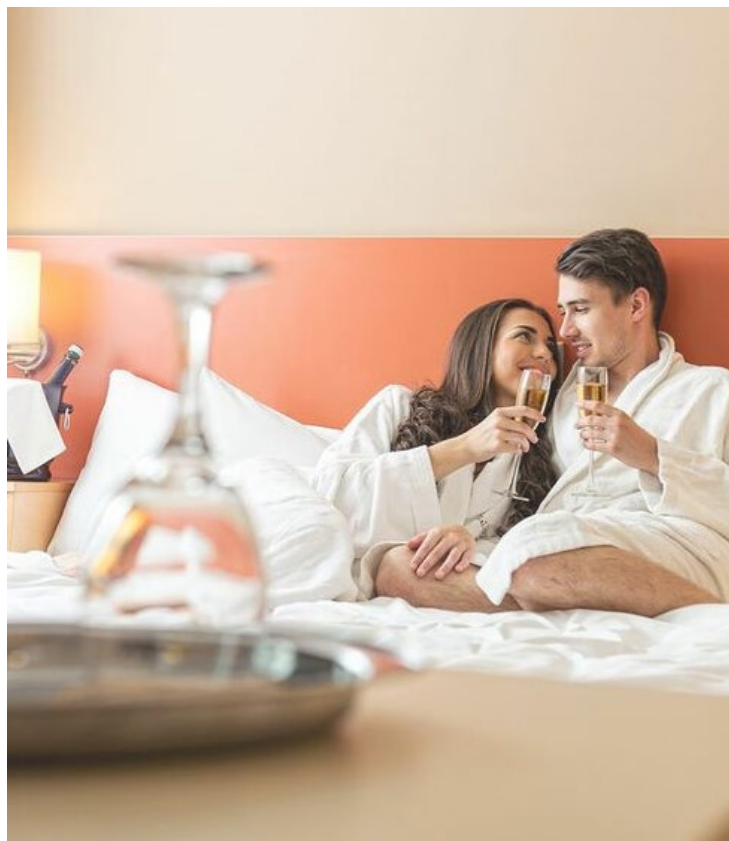
ZÁBAVA PRO MÍSTNÍ

obyvatele. Věříme, že naši interaktivní hernu si užijí všichni.



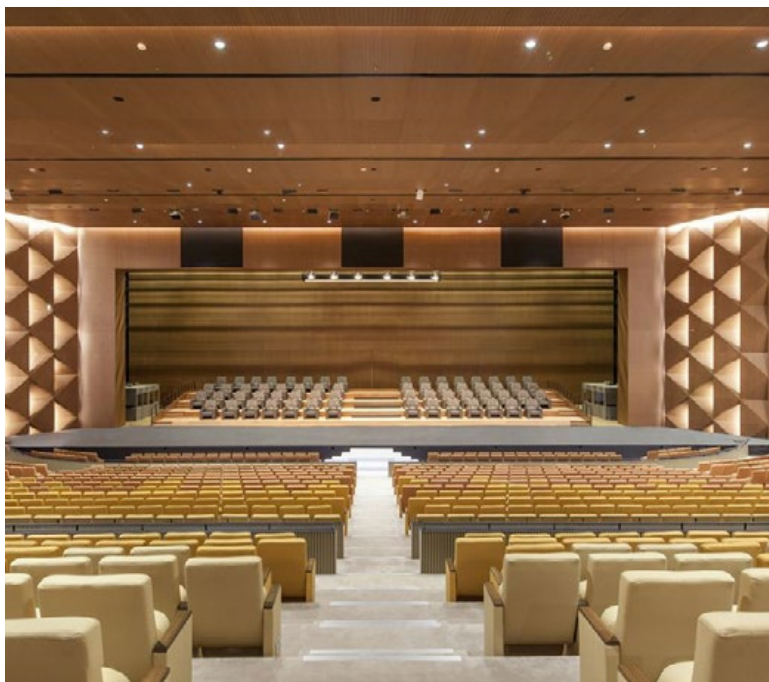
Svatební apartmá

Máme v plánu v hotelu Svatý Jan vybudovat svatební apartmán. Věříme, že Litomyšl má potenciál v růstu počtu svateb a rádi bychom zájemcům nabídli odpovídající kapacitu ubytování, včetně speciálního apartmá pro novomanžele.



Sály a salónky

Nechali jsme si vypracovat odbornou studii proveditelnosti, ze které vyplynulo, že kongresový hotel o této velikosti by měl disponovat minimálně 15 sály a salónky. Rozhodli jsme se jich vybudovat méně než polovinu, protože sály s dostatečnou kapacitou se nacházejí v areálu Zámeckého návrší. Rádi bychom se s provozovatelem smluvně domluvili na jejich dlouhodobém obsazování z naší strany (ve volných termínech).



KONGRESOVÁ TURISTIKA

je podle nás klíčem ke zvýšení návštěvnosti Litomyšle. Ta má firemním zákazníkům co nabídnout.

SÁLY

Zámeckého návrší bychom rádi nabízeli firemní klientele hotelu Svatý Jan a pouze je doplnili.



Stávající stav

**Kongresový hotel
Svatý Jan Litomyšl**

Stávající stav nemovitostí

Provedli jsme náročnou a nákladnou rekonstrukci barokního domu naproti zámku.

Zbytek areálu záměrně neopravujeme, neboť se domníváme, že opravovat stávající stav není dobré řešení – nejedná se o kvalitní architekturu pro takto exponované místo.



Vila Klára



Pro realizaci projektu je bezpodmínečně nutné začlenit do něj vilu Klára

Toto umožní:

- **maximalizovat kapacitu hotelu Svatý Jan**
- **maximalizovat kapacitu podzemních garáží**
- najít vhodné místo pro **zajížděcí rampu do garáží**, aby co nejméně rušila
- **využít zahrady pro „Lázně ducha“ a wellness centrum**, které vytvoří další destinační management pro Litomyšl

Vila Klára - stávající stav



„Bez využití vily Klára a jejích pozemků není možné projekt Kongresového hotelu Svatý Jan realizovat.“



Územní plán

Stávající územní plán povoluje pouze rekonstrukci stávajícího objektu a to nepovažujeme za dobré řešení.

Probíhající změna územního plánu umožní projekt vybudovat v plném rozsahu.



Analýza destinace

**Kongresový hotel
Svatý Jan Litomyšl**

Studie proveditelnosti Hotel Solution

Litomyšl je umístěna ve středu mezi největšími městy v ČR - Prahou, Brnem i Ostravou. V době vzniku hotelu by již měla být vybudována dálnice kolem Litomyšle. Vzhledem ke své kráse a historii má potenciál stát se vyhledávaným místem pro kongresy, i volnočasovou klientelu. Aktuálně jsou v této lokalitě pouze menší hotelové provozy, které neposkytují dostatek služeb ani dostatečnou kapacitu v tomto standardu, který by kongresovou klientelu přilákal.

Projekt hotelu má potenciál přilákat do destinace novou klientelu, která by byla přínosem pro celý region.

Z průzkumu a našich zkušeností je zřejmé, že by zde úspěšně mohlo fungovat zařízení, které bude splňovat požadavky kongresové klientely a zároveň bude mít dostatečně vysokou kvalitu služeb a také jejich šíří tak, aby v nekongresových termínech oslovoval i turistickou klientelu.



Hotel Solution

Společnost je specialistou na hotelový management a marketing. Spravuje marketingové aktivity desítkám hotelů po celé České republice.



Studie proveditelnosti

Hotel Solution

Takový ekonomicky úspěšný hotel by měl obsahovat:

- ubytování v kvalitě 4 hvězd
- minimální kapacitu 140 pokojů
- atraktivní lokalitu v blízkosti památek města
- dostatečné parkovací kapacity pro hosty hotelu s minimální kapacitou 150 parkovacích stání
- špičkový wellness
- kongresové prostory s variabilitou prostor od malých místností až po velký kongresový sál s celkovým počtem minimálně 15 sálů a salóneků
- zážitkové atraktory v hotelu a blízkém okolí
- zajímavou kvalitní architekturu
- restauraci, zázemí pro cateringy, cocktailový bar nebo vinárnu pro noční posezení
- možnost sportovního vyžití pro firmy
- vhodné programy pro teambuildingy – přímo v hotelu a v blízkém okolí



Jan Halír

Je zakladatelem společnosti Hotel Solutions, která řídí marketingové aktivity desítkám hotelů v ČR i zahraničí.

Má detailní znalost hotelového trhu a kromě obchodu s hotelovými nemovitostmi se zabývá i trendy v hotelovém marketingu.

O své zkušenosti se dělí na blogu janhalir.com a také jako lektor pro Asociaci hotelů a restaurací a agenturu Czechtourism.

Vystudoval Vysokou školu hotelovou.

**Projekt jsme představili
budoucím významným
partnerům**

**Kongresový hotel
Svatý Jan Litomyšl**

Česká Filharmonie

Česká filharmonie

Česká filharmonie uplatňuje dlouhodobě rozvojovou strategii s vizí patřit mezi 3 nejlepší orchestry v Evropě, resp. 10 nejlepších orchestrů na světě. Součástí této strategie je bližší spojení prvního českého orchestru s Národním festivalem Smetanova Litomyšl, který by se tak mohl stát mezinárodní kulturní událostí s hudebním programem evropských parametrů.

- V Litomyšli může Česká filharmonie spolu s festivalem navázat na vynikající, desítky let budovanou tradici. Základní podmínkou k naplnění rozvojové strategie je zázemí odpovídající podobným festivalům v zahraničí (Salzburg, Baden Baden, Aix-en-Provence, Savonlinna). Součástí festivalového zázemí musí být dostatečná ubytovací a parkovací kapacita pro hostující soubory i mezinárodní publikum s navazujícími službami (gastronomické služby na zámeckém návrší, wellness v hotelovém areálu atd.). Pro produkci velkých symfonických koncertů nebo operních představení bychom potřebovali jen pro umělce téměř 200 čtyřhvězdičkových pokojů, když odhadneme zájem diváků, pravděpodobně nám nebude kapacita přes 250 kvalitních pokojů v Litomyšli stačit. Podobné je to s parkováním. Lze předpokládat, že s dalším uměleckým růstem festivalu budou stále více přijíždět návštěvníci z celé republiky i ze zahraničí. Poptávka po parkovacích místech poroste a okolí litomyšlského zámku na tuto situaci není připravené.



Česká Filharmonie

Seznámili jsme se s podnikatelskými aktivitami sourozenců Kubíkových a s potěšením konstatuji, že jejich manažerské schopnosti, ekonomický potenciál a cit pro čistá a dotážená architektonická řešení z nich dělají mimořádně disponované uchazeče pro vybudování evropského festivalového zázemí v blízkosti zámku. Díky jejich otevřenosti známe dispozice jimi vlastněných pozemků a plány na jejich možné využití. Z pečlivých studií, které předložili, bohužel vyplývá, že bez vily Kláry nebude možné potřebnou ubytovací a parkovací kapacitu vybudovat. Exkluzivita vily Klára by navíc umožnila vybudování nadstandardních pokojů, které bychom mohli využívat pro umělecké hvězdy nebo štědré partnery či mecenáše.

Česká filharmonie by v průběhu roku využívala zamýšleného areálu pro potřeby nastudování festivalových premiér, ale také jako edukačního centra pro mladé hudebníky, které by bylo logickým završením našich dlouholetých edukačních aktivit (spolupráce se ZUŠ, orchestrální akademie, mezinárodní mistrovské kurzy). V úzkém spojení našeho orchestru se Smetanovou Litomyšlí jsme připraveni pořádat kulturní, společenské a kongresové akce na zámeckém návrší i mimo termín konání letního festivalu a využít přitom našich kontaktů na významné zástupce politiky, byznysu a

David Mareček
generální ředitel

Česká filharmonie

Rudolfínium, Alšovo nábřeží 12, 110 00 Praha 1 * Tel: +420 227 059 201, 311 * e-mail: sekretariat@ceskafilharmonie.cz * www.ceskafilharmonie.cz



Smetanova Litomyšl



Vážený pane Kubíku,

dovolte, abych Vám ještě jednou poděkoval za prezentaci Vašeho projektového záměru na budoucí možné využití vlastněných pozemků a nemovitostí v sousedství zámeckého návrší v Litomyšli v případě, že by se Vám podařilo od města získat vilu Klára. Velice si vážím Vaší nabídky na těsnou dlouhodobou spolupráci s národním festivalem Smetanova Litomyšl, pokud by se podařilo tento projektový záměr realizovat.

Vaši nabídku považuji z pohledu budoucnosti festivalu i realizace jeho strategických vizí za nesmírně důležitou a v některých aspektech i za v podstatě jediné řešení chronických problémů, se kterými se festival a jeho návštěvníci dlouhodobě potýkají:

1. Festival trpí nedostatkem ubytovacích, stravovacích a parkovacích kapacit. I přes velkorysou podporu vedení města není Litomyšl a její okolí objektivně schopno nabídnout festivalovým návštěvníkům a umělcům kapacity, které by kvantitou a kvalitou odpovídaly pracně dosažené umělecké a společenské úrovni a prestiži festivalu. Zatímco dříve neměla Smetanova Litomyšl spolu s Pražským jarem výraznější konkurenci na poli tuzemských festivalů, za poslední dekádu se velmi dynamicky a úspěšně na festivalové scéně etablovala řada vynikajících festivalů. Tato skutečnost vytváří přinejmenším tři hrozby pro udržení pozice našeho festivalu. Jednak roste náročnost ze strany festivalových návštěvníků, a tedy i potenciální nespokojenost v případě, že Smetanova Litomyšl nebude moci udržet krok s narůstajícím standardy. Dále musím konstatovat i svoji neradostnou osobní zkušenost s narůstající negativní zpětnou vazbou ze strany sponzorů ohledně ubytovacích, stravovacích a parkovacích kapacit, což je spojeno s hrozbou jejich odchodu ke konkurenčním festivalům či tělesům. A konečně, o zhruba stejný objem finanční podpory ze strany státu se každým rokem uchází více a více kvalitních festivalů, přičemž zmíněné limity kapacitního zázemí – přes skvělou práci organizačního a uměleckého vedení festivalu – představují vážnou překážku pro rozvíjení umělecké úrovně festivalu, která je a bude rozhodujícím kritériem pro výši finanční podpory ze strany Ministerstva kultury.

Smetanova Litomyšl

2. Smetanova Litomyšl je jediným mimopražským festivalem, který má navázáno partnerství s Českou filharmonií. Ta dnes bez pochyby patří k nejužší světové orchestrální špičce a není tajemstvím, že vede s festivalem jednání o prohloubení a rozšíření partnerství, které by festivalu i městu přineslo nemalou prestiž a hodnotu. Projektový záměr integrující využití vlastněných pozemků a vily Klára, který jste nám prezentovali, považují za jednu z objektivních podmínek pro uskutečnění této velké partnerské vize právě svojí nabídkou administrativních, ubytovacích, stravovacích a parkovacích kapacit.
3. Firemní partneři a sponzoři festivalu opakovaně deklarovali zájem vracet se do města i mimo čas konání festivalu jak za účelem pořádání vlastních firemních setkání, tak i se svými významnými klienty a partnery. Tato praxe, která upevňuje partnerství mezi festivalem a jeho sponzory, se sice v omezené míře děje i dnes, ale potenciál je mnohonásobně vyšší, a nabídka kapacit v intencích Vašeho záměru by jej dokázala využít. Jde přitom o zajímavou komunitu se vztahem k umění, architektuře a vzdělání, která může být hodnotou i pro další entity v Litomyšli, jako jsou galerie, aniž by pro město a obyvatele představovala viditelnou zátěž.
4. Vzhledem k historickému využití vily Klára bych rád ze své zkušenosti i ze svého současného působení poukázal na to, že řada firemních partnerů festivalu provozuje či podporuje nadace v oblasti sociální péče, jimž může vila nabídnout zajímavé zázemí jak pro vlastní činnost, tak pro školící a osvětové účely.

V případě potřeby jsem samozřejmě připraven dále s Vámi rozvíjet výše zmíněná témata.

Text tohoto dopisu považujte, prosím, za otevřený, a v případě potřeby a podle Vašeho uvážení jej samozřejmě můžete sdílet s dalšími.

V Praze dne 23.9.2021



Pavel Kysilka
prezident a předseda správní rady Smetanovy Litomyšle

Architektonická soutěž

**Kongresový hotel
Svatý Jan Litomyšl**

Architektonická studie

Pro ověření rozsahu stavebního programu a ověření potenciálu lokality jsme objednali ověřovací studii u renomované architektonické kanceláře OV architekti. Tato kancelář mimo jiné neotřelým a originálním přístupem propojuje historickou zástavbu s moderní architekturou, o čemž svědčí Česká cena za architekturu v roce 2020 za návrh a realizaci sídla společnosti LASVIT v Novém Boru.



Ověřovací studie není návrhem, který bychom chtěli realizovat. Je pouze potvrzením toho, že námi zvolený stavební program a jeho rozsah je správný, vhodný a realizovatelný, přičemž tato studie bude jedním z podkladů plánované mezinárodní architektonické soutěže, ze které vzejde realizační návrh.



LASVIT

a její sídlo v Novém Boru realizované dle návrhu OV architekti propojuje starší architekturu s moderní. Tato realizace získala v roce 2020 prestižní ocenění Česká cena za architekturu

OV architekti

Architektonická kancelář OV architekti vznikla v roce 2007. Její zakladatelé Jiří Opočenský a Štěpán Valouch jsou oba absolventi Fakulty architektury ČVUT.

Mezinárodní architektonická soutěž

Rozhodli jsme se uspořádat mezinárodní architektonickou soutěž, která má za cíl dotvořit Zámecké návrší a zachovat vysokou úroveň litomyšlské architektury. Město Litomyšl patří k nejvýznamnějším centrům kvalitní architektury v České republice a naším cílem je tento unikát potvrdit.

**KVALITNÍ
ARCHITEKTURA**
je naším cílem. Tu zaručuje
kvalitně uspořádaná
architektonická soutěž



Cílem soutěže je vybrat architektonický návrh, který dotvoří Zámecké návrší novými soudobými službami pro návštěvníky města a domácí obyvatele a to především v podobě kvalitního krátkodobého bydlení, které doplní prestižní kongresové centrum v majetku města. Výstavba rozšíří zejména turistiku za kulturu nejenom do Litomyšle, ale do celého regionu.

Organizace soutěže

Konzultujeme spolupráci na organizování architektonické soutěže se společností CCEA MOBA pana architekta Igora Kovačeviče. Jedná se o renomovanou architektonickou kancelář, která má desítky referencí z organizování mezinárodních architektonických soutěží. Věříme, že atraktivita Litomyšle v kombinaci s touto renomovanou kanceláří nám zaručí účast několika světových architektů.

Do poroty architektonické soutěže bychom mimo odborné zástupce a zástupce investora přizvali i zástupce města Litomyšl a městskou architektku.



**YVETTE
VAŠOURKOVA A
IGOR KOVAČEVIČ**

CCEA MOBA

Rok založení: 2000

Jména partnerů: Yvette Vašourkova (1976), Igor Kovačevič (1973)

CCEA (Centre for Central European Architecture) se podílí na definování střeoevropské architektury. Prostor pro výzkum a alternativy v architektonické osvětě. Ve své činnosti přibližujeme médium soudobé architektury odborné a široké veřejnosti. V průzkumech na teoreticko-praktické bázi se prolíná architektura s jinými humanitními a uměleckými obory. CCEA je nezisková organizace, občanské sdružení založené v roce 2001.

MOBA se zaměřuje na současné město. Věnuje se výzkumu, architektuře a vizím měst. V posledních deseti letech MOBA stála na počátku mnoha projektů jak v České republice, tak i v zahraničí jako organizátor architektonických soutěží. Základní sestavou obou platforem jsou kromě zakladatelů Karin Grohmannová, Eliška Málkova a nově Marie Štefanová.

CCEA MOBA

Vážený pane Kubíku, vážený pane starosto Brýdle, vážení zastupitelé města Litomyšle,

na základě jednání s panem Kubíkem jsem byl informován o zájmu rodiny Kubíkových, zastoupené společností Kubík a.s., vytvořit na Zámeckém návrší v Litomyšli stavbu, která doplní několik desetiletí trvající neuvěřitelný příběh Vašeho města o novou vrstvu kvalitní architektury. Jak je všeobecně známo, Vaše město je v rámci porevolučního vývoje jedním z významných center kvalitní architektury v České republice, čemuž můžeme děkovat především vedení města, které se nebojí sáhnout vždy po nejvyšší architektonické kvalitě.

Úkol, kterým nás pověřil pan Kubík, se zdá jako neřešitelný, jelikož na rozdíl od jiných zemí, kde jsou kvalitní architekti určováni podle počtu kvalitních veřejných staveb, u nás v České republice jsou kvalitní architekti určováni podle toho, jestli stavěli nebo nestavěli v Litomyšli.

Důvodem vzniku nejkvalitnější architektury právě v Litomyšli je nejenom

samospráva, která je schopna zajistit financování nových staveb z veřejných peněz a kontinuitu v rozhodování o jejich realizaci, ale především atmosféra podporující a tvořící architekturu zhmotňující demokracii. Stejně jako Masaryk materializoval demokracii s Josipem Plečnikem na Pražském hradě a v Lánech, Vám se podařilo materializovat demokratickou architekturu v porevoluční době.

Vstup soukromého investora na Zámecké návrší je velice ambiciózní plán, který je možné realizovat jen při dodržení několika principů, které bude náročně sladit. I když se celý proces odehrává na soukromých pozemcích, je důležité, aby byl od samého počátku proces maximálně transparentní a umožňoval odbornou a veřejnou diskusi, do které bude zapojeno město, odborná veřejnost i soukromý investor. Každá z uvedených stran se pak bude muset snažit, aby projekt vznikl v kvalitě, která městu Litomyšl odpovídá. Důležitým úkolem politické reprezentace bude vysvětlování nově nastaveného procesu veřejnosti, soukromý investor si bude

muset odpustit rozhodování v interním týmu a odborná veřejnost se bude muset vypořádat a bude muset být otevřená novostavbě na nejvýznamnějším místě v České republice, kde je ještě možné architektonicky dotvářet historické město. Úkol, který je před námi, je srovnatelný s dostavbou Pražského hradu Novým královským palácem od Nicola Pacassiho, nebo s Mockerovou přestavbou Karlštejna. Podobnou architektonickou úlohu u nás v posledních třiceti letech nenajdeme, a proto je nutné nastavit proces, který umožní vznik kvalitní architektury. Architektury, která bude zhmotňovat kvalitu naší společnosti.

Úkol, který před námi leží, není postavit novostavbu a zapojit do ní vilu Klára (bývalou LDN). Úkolem je navázat na třicet let trvající realizaci kvalitní architektury. V době první republiky, kdy se prezident Masaryk obrátil na architekta Kotěru a ten mu doporučil hluboce věřícího slovenského architekta Plečnika, bylo možné prstem ukázat na toho nejlepšího architekta. I v období po druhé světové válce, kdy byla architektonická profese

CCEA MOBA

zakázána a vypuzena do projekčních ústavů, byla česká architektura schopna tvořit kvalitní díla, jakými jsou Ještěd u Liberce, Federální shromáždění v Praze a řada dalších staveb, které dnes obdivujeme. Kvalitní díla v době, která byla nejen nedemokratická pro každodenní život, ale i pro architektonickou profesi, nevznikala pomocí volné soutěže mezi architekty, ale pouze pomocí soutěží mezi projekčními ústavami. Po revoluci došlo k explozi nápadů a bylo těžké se některým ubránit. To zabránilo tomu, abychom dnes mohli naši architektonickou scénu považovat za scénu dobře situovanou v lokálním kontextu. Co je ovšem daleko důležitější než to, jak je architektonická scéna situovaná, je způsob, jak se architekti dostávají k veřejným a soukromým zakázkám.

Bohužel je to často na základě nejnižší ceny. A i když celá profese deklaruje potřebu držet kvalitu na vysoké úrovni, i největší jména naší soudobé architektury se dostávají k zakázkám bez transparentního procesu a skrze různé formy výběrových řízení s jediným kritériem – nejnižší cenou, nebo se soukromým investorům s cenou nižší

přímo nabízejí. Zajišťovat si veřejnou nebo soukromou zakázku nekolegiálním způsobem s odůvodněním, že na konci celého procesu vznikne kvalitní architektura, je nejenom nebezpečné pro naši profesi ale i pro společnost. Jelikož chováme-li se nekolegiálně a neférově v profesní rovině, jak se mohu angažovat jako hodnotný občan?

Na tomto základě a na základě naší dosavadní zkušenosti jsme přesvědčeni, že jediným čestným způsobem, jak se zhostit začlenění vily Klára do Zámeckého návrší, nemůže být jedno architektonické řešení, se kterým přijde budoucí majitel, ale demokratický proces, který bude zajištěn otevřenou nebo kombinovanou architektonickou soutěží o návrh.

Rodina Kubíkových již pro své projekty realizovala několik soutěží o návrh, ale zatím se jednalo o užší soutěže, která mají jiná pravidla, než soutěže otevřené nebo kombinované. Město Litomyšl realizovalo řadu architektonických soutěží na veřejné stavby a objekty. Ať je vývoj Zámeckého návrší jakkoliv dlouhý nebo rychlý, klíčem pro jeho úspěšnou

realizaci je soutěž o návrh, která otevře širokou odbornou demokratickou diskusi o okolí vily Klára, kterou nyní město prodává.

Podle naší dosavadní zkušenosti je ideálním řešením pro úkol, který před městem Litomyšl leží, kombinovaná mezinárodní architektonická soutěž dle soutěžního řádu České komory architektů. Soutěž, ve které bude zajištěna nadpoloviční většina odborných členů poroty a kde v porotě zasednou též zástupci investora a zástupci města.

Jsmo potěšeni, že sourozenci Kubíkoví takovou mezinárodní architektonickou soutěž hodlají uspořádat a CCEA MOBA je připravena při tomto procesu napomoci a zúročit tak dlouholeté zkušenosti, které máme s administrací a organizací architektonických soutěží.

Igor Kovačević
CCEA MOBA

CCEA MOBA



KULTURÁK², 2018

Identifikační údaje objednatele významné služby:
Město Neratovice
Kojetická 1028
277 11 Neratovice
IČ:00237 108

Název významné služby:
Architektonický návrh a projektová dokumentace na rekonstrukci kulturního a administrativního centra v Neratovicích

Podrobný popis významné služby:
Kompletní administrativní a zadávací řízení se soutěžním dialogem na koncept kulturního a administrativního centra v Neratovicích

Doba poskytnutí významné služby:
10/10/2017 - 15/09/2018

Kontakt na referenční osobu:
Mgr. Lenka Mržílková starostka
email: starosta@neratovice.cz
tel. +420 315 682 700

Předpokladana hodnota stavby: 60.000.000,- Kč

Podepsání smlouvy s vítězným týmem: 05/09/2018

Počet přihlášených návrhů: 24
Počet vyloučených návrhů: 0
Počet odvolání: 0

Cena významné služby: 480.000,-Kč bez DPH

První cena:
ov-architekti - Jiří Opočenský a Štěpán Valouch - Praha / CZ
<http://www.ov-a.cz>

CZ - EN



NEXT LEVEL FNHK, 2017

Identifikační údaje objednatele významné služby:
Fakultní nemocnice Hradec Králové
Sokolská 581, Nový Hradec Králové
500 03 Hradec Králové
IČ: 00179906

Název významné služby:
Dvoukolová mezinárodní architektonicko-urbanistická soutěž – NEXT LEVEL Fakultní nemocnice Hradec Králové.

Podrobný popis významné služby:
Kompletní administrativní a zadávací řízení mezinárodní architektonicko-urbanistické soutěže a jednacího řízení bez uveřejnění o návrh výstavby Fakultní nemocnice Hradec Králové.

Doba poskytnutí významné služby:
30/05/2017 - 25/08/2018

Kontaktní osoba objednatele významné služby:
Ing. prof. MUDr. Vladimír Palička, CSc., dr. h. c., ředitel
email: vladimir.palicka@fnhk.cz
tel.: + 420 495 832 177

Předpokladana hodnota stavby: 2.600.000.000,- Kč

Podepsání smlouvy s vítězným týmem: 16/08/2018

Počet přihlášených návrhů: 17
Počet vyloučených návrhů: 2
Počet odvolání: 1
Odvolání vyřešeno v rámci vypořádání námitek.

Cena významné služby: 1.298.000,-Kč bez DPH

První cena:
Jan Heralický, Norbert Obršál; Jan Kubát, Linda Boušková; David Helešic - Brno / ČR
<http://www.m2au.cz>



MODERNIZACE KRAJSKÉ NEMOCNICE LIBEREC, 2017

Identifikační údaje objednatele významné služby:
Krajská nemocnice Liberec
Husova 357/10, Liberec I-Staré Město
460 01 Liberec
IČ:27283933

Název významné služby:
Jednokolová mezinárodní architektonická soutěž – Modernizace krajské nemocnice Liberec.

Podrobný popis významné služby:
Kompletní administrativní a zadávací řízení jednokolové architektonické soutěže o návrh Modernizace krajské nemocnice Liberec.

Doba poskytnutí významné služby:
30/01/2015 - 12/2017

Kontaktní osoba objednatele významné služby:
MUDr. Richard Lukáš, Ph.D., předseda představenstva
email: richard.lukas@nemlib.cz
tel.: + 420 485 313 380

Předpokladana hodnota stavby: 1.000.000.000,- Kč

Podepsání smlouvy s vítězným týmem: 16/10/2017

Počet přihlášených návrhů: 13
Počet vyloučených návrhů: 0
Počet odvolání: 0

Cena významné služby: 1.150.000,-Kč bez DPH

První cena:
SIAL architekti a inženýři spol.s.r.o. Liberec / ČR
<http://www.sial.cz>

CZ - EN



NOVÁ RADNICE PRAHY 7, 2016

Identifikační údaje objednatele významné služby:
Městská část Praha 7
nábřeží Kapitána Jaroše 1000/7
170 00 Praha
IČ: 00063754

Název významné služby:
Dvoukolová mezinárodní architektonická soutěž – Nová radnice Prahy 7.

Podrobný popis významné služby:
Kompletní administrativní a zadávací řízení mezinárodní dvoukolové architektonické soutěže a jednacího řízení bez uveřejnění o návrh.

Doba poskytnutí významné služby:
05/12/2015 - 25/09/2016

Kontaktní osoba objednatele významné služby:
Pavel Zelenka, radní pro výstavbu nove radnice MČ P7
email: zelenkap@praha7.cz,
tel.: + 420 602 435 888

Předpokladana hodnota stavby: 150.000.000,- Kč

Podepsání smlouvy s vítězným týmem: 11/09/2016

Počet přihlášených návrhů: 70
Počet vyloučených návrhů: 3
Počet odvolání: 0

Cena významné služby: 480.000,-Kč bez DPH

První cena:
Atelier bod architekti s.r.o. - Praha / ČR
<http://www.bodarchitekti.cz>

CCEA MOBA



KAMPUS ALBERTOV, 2016

Identifikační údaje objednatele významné služby:

Univerzita Karlova - Rektorát
Ovocný trh 560/5
116 36 Praha 1
IČ:00216208

Název významné služby:

Dvoukolová architektonická soutěž – Kampus Albertov – Biocentrum, Globcentrum

Podrobný popis významné služby:

Kompletní administrace mezinárodní dvoukolové architektonické soutěže a jednání bez uveřejnění o návrh základní školy.

Doba poskytnutí významné služby:

01/11/2014- 30/03/2015

Kontaktní osoba objednatele významné služby

Ing. Jiřina Kurková, vedoucí odboru výstavby UK
email: jirina.kurkova@ruk.cuni.cz
tel.: +420 224 2208 056

Předpokladana hodnota stavby: 1.500.000.000,- Kč

Podepsání smlouvy s vítězným týmem: 14/02/2017

Počet přihlášených návrhů: 33

Počet vyloučených návrhů: 0

Počet odvolání: 1

Odvolání vyřešeno v rámci vypořádání námitek.

Cena významné služby: 1.280.000,-Kč bez DPH

První cena:

Znamení Čtyř - Architekti s.r.o. - Praha / ČR

<http://www.znamenictyr.cz/>



NOVÁ ŠKOLA PRO PSÁRY A DOLNÍ JIRČANY, 2014

Identifikační údaje objednatele významné služby:

Obec Psáry
Pražská 137
252 44 Psáry
IČ: 00241580

Název významné služby:

Dvoukolová mezinárodní architektonická soutěž o návrh nové školy pro Psáry a Dolní Jirčany.

Podrobný popis významné služby:

Kompletní administrace mezinárodní dvoukolové architektonické soutěže a jednání bez uveřejnění o návrh základní školy.

Doba poskytnutí významné služby:

01/11/2013- 30/04/2015

Kontaktní osoba objednatele významné služby

Milan Vácha, starosta
email: starosta@psary.cz
tel.:+420 241 940 454

Předpokladana hodnota stavby: 150.000.000,- Kč

Podepsání smlouvy s vítězným týmem: 09/04/ 2014

Počet přihlášených návrhů: 1

Počet vyloučených návrhů: 2

Počet odvolání: 0

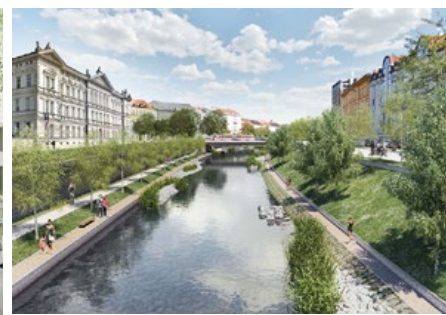
Cena významné služby: 480.000,-Kč bez DPH

První cena:

SOA architekti, s.r.o.-

Ondřej Pihrt a Štefan Šulek - Praha / ČR

<https://s-o-a.cz/>



NÁBŘEŽÍ ŘEKY SVRATKY, 2017

Identifikační údaje objednatele významné služby:

Magistrát města Brna
Dominikánské nám. 196/1
601 67 Brno
IČ: 44992785

Název významné služby:

Jednokolová mezinárodní architektonická soutěž – Nábřeží řeky Svatky.

Podrobný popis významné služby:

Kompletní administrace mezinárodní jednokolové krajinářské soutěže o návrh Nábřeží řeky Svatky.

Doba poskytnutí významné služby:

10/01/2017- 30/12/2017

Kontaktní osoba objednatele významné služby:

Mgr. Martin Ander, náměstek primátora města Brna
email: ander.martin@brno.cz
tel.: +420 778 540 855

Předpokladana hodnota stavby: 378.000.000,- Kč

Podepsání smlouvy s vítězným týmem: 10/11/2017

Počet přihlášených návrhů: 21

Počet vyloučených návrhů: 0

Počet odvolání: 0

Cena významné služby: 500.000,-Kč bez DPH

První cena:

Ivan Ruller; spolupráce Václav Čermak, Miroslav Korbíčka, Miloš Trenz, petr Valíček - Brno ČR



BUDOUCNOST CENTRA BRNA, 2016

Identifikační údaje objednatele významné služby:

Magistrát města Brna
Dominikánské nám. 196/1
601 67 Brno
Č: 44992785

Název významné služby:

Dvoukolová mezinárodní urbanistická soutěž – Budoucnost Centra Brna.

Podrobný popis významné služby:

Kompletní administrace mezinárodní urbanistické soutěže o návrh na nové nádraží v lokalitě pod Petrovem.

Doba poskytnutí významné služby:

10/05/2015- 20/08/2016

Kontaktní osoba objednatele významné služby:

Ing. Petr Vokřál, primátor města Brna
email: vokral.petr@brno.cz
tel.: + 420 542 172 202

Předpokladana hodnota stavby: 55.000.000.000,- Kč

Počet přihlášených návrhů: 58

Počet vyloučených návrhů: 1

Počet odvolání: 0

Cena významné služby: 1.286.000,-Kč bez DPH

První cena:

UNIT architekti s.r.o. - Praha / ČR

<http://www.unitarch.eu/>

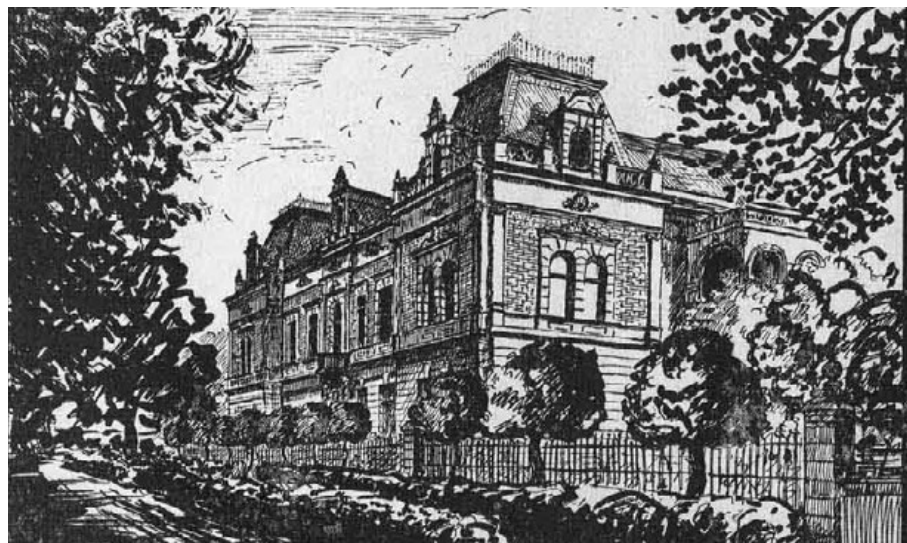
Přínosy pro město

**Kongresový hotel
Svatý Jan Litomyšl**

Nadace Karla Sedláka

Vila Klára byla postavena v roce 1895 Karlem Sedlákem, soukromníkem z Litomyšle. V roce 1929 byla předána panem Karlem Sedlákem jako Domov svaté Kláry do správy Družiny Svaté Kláry. Převod proběhl bezplatně s tím, že na domě vážla hypotéka ve výši 150 000 Kč, nabyvatel se zavázal tento závazek převzít a uhradit jej. V roce 1949 se budova stala státním majetkem. Oddělení pro dlouhodobě nemocné zde bylo zřízeno k 1. lednu 1974 a fungovalo zde až do roku 2018.

My jsme se rozhodli založit Nadaci Karla Sedláka, která bude připomínat jeho šlechetný čin.



Nadace bude mít za cíl dlouhodobě podporovat sociálně znevýhodněné a nemocné děti a seniory. Rádi bychom část hotelové kapacity 25 týdnů v roce vymezili na zdravotní pobyty nemocných dětí s doprovodem pro charitativní organizace. Stejně tak bychom rádi nabídli charitativním organizacím část kapacity sálů a salóneků.

„Šlechetný čin pana Sedláka bude připomínat pamětní bronzová deska umístěná na vile Klára.“

Vyšší návštěvnost města

Nový kongresový hotel přivede každoročně nové návštěvníky do města v řádu desítek tisíc. Toto bude přínosem pro místní obchody, gastro zařízení a veškerá městská zařízení, která budou návštěvníci hotelu využívat jak při svých kongresových, tak i turistických pobytech.

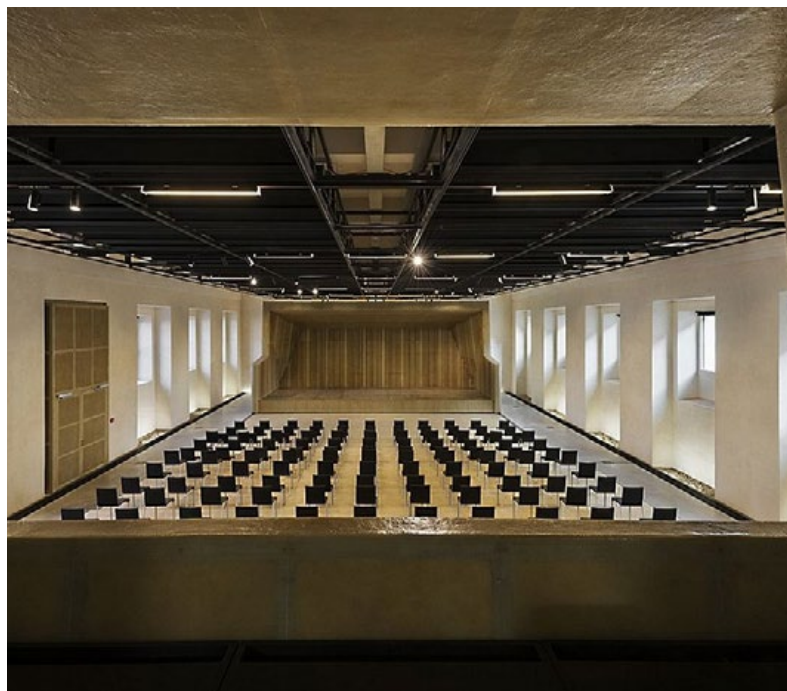


ZÁMECKÉ NÁVRŠÍ

a jeho sály získají větší obsazenost a dojde k efektivní synergii obou provozů

ZÁMEK

a jeho další prostory. Dojde ke zvýšení návštěvnosti jednoho z hlavních litomyšlských atraktorů



PIARISTICKÝ KOSTEL



TENIS



LIDOVÝ DŮM



**AREÁL ZA
SOKOLOVNOU**

BOWLING



PLAVECKÝ BAZÉN



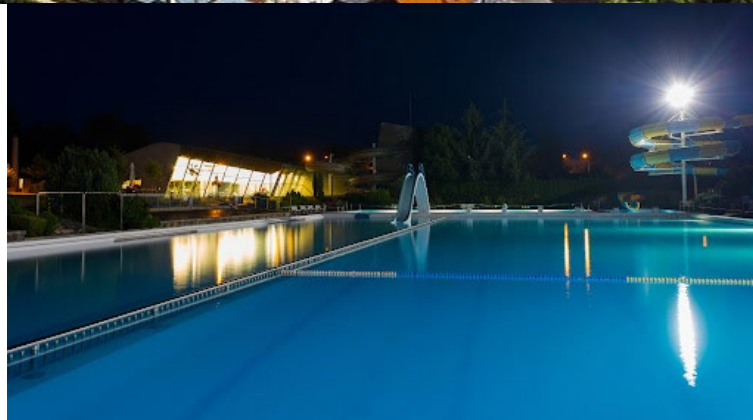
MOTOKÁRY



**SPORTOVNÍ
STADION**



SQUASH



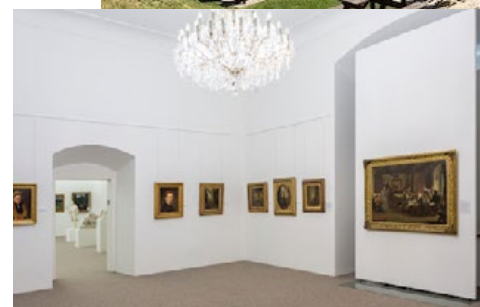
**LETNÍ
KOUPALIŠTĚ**



FOTBALGOLF



**ZIMNÍ
STADION**



**GALERIE
V LITOMYŠLI**

Spolupráce s hotely

Rádi bychom navázali dlouhodobou spolupráci s hotelem Aplaus a s hotelem Zlatá Hvězda. Při konání velkých kongresů a festivalů bychom sdíleli kapacitu.



**SPOLUPRÁCE
HOTELŮ**
v Litomyšli

Spolupráce s městem

**Kongresový hotel
Svatý Jan Litomyšl**

Destinační management

Destinační management města Litomyšl a Kongresového hotelu Svatý Jan přinese příliv nových návštěvníků. Litomyšl, jako město s památkami, které jsou v UNESCO, má potenciál v růstu návštěvníků a dostat se na čísla obdobná jako Mikulov, či Kutná Hora. Návštěvnost zámku v Litomyšli má velký potenciál v růstu návštěvnosti a může se zařadit mezi nejnavštěvovanější památky v tuzemsku.



ZÁMEK LITOMYŠL 53 292

návštěvníků v roce 2019



**CHRÁM SV. BARBORY,
KUTNÁ HORA 347 523**

návštěvníků v roce 2019



ZÁMEK LEDNICE 389 620

návštěvníků v roce 2019

Destinační management

Díky novému kongresovému hotelu bude možné pořádat akce, které nyní realizovat nelze z důvodu malé ubytovací kapacity ve městě.

Společný marketing města, Zámeckého návrší, zámku a kongresového hotelu zaručuje větší efektivitu.

V Litomyšli se budou moci konat kongresové akce, které dnes není možné realizovat. Přivede to tedy nové návštěvníky do Litomyšle a pozvedne prestiž města.

LITOMYŠL

Počet hotelů 4* a víc: **2**
Návštěvnost zámku: **53 292** (2019)



MIKULOV

Počet hotelů 4* a víc: **7**
Návštěvnost zámku: **121 478** (2019)



ČESKÝ KRUMLOV

Počet hotelů 4* a víc: **13**
Návštěvnost hradu a zámku: **386 290** (2019)



Český Krumlov

Často slýcháváme obavy, aby se z Litomyšle nestal druhý Český Krumlov. Ten ovšem navštíví ročně 2 000 000 turistů. Z toho je zjevné, že Litomyšl je takové návštěvnosti na hony vzdálená.



Svatby

Litomyšl se stává velmi oblíbeným místem pro svatby. Klášterní zahrady, zámek a další nádherná místa lákají páry, aby si řekli své ano právě v Litomyšli. Vybudování kvalitního hotelu s velkou kapacitou ubytování i gastronomii tento růst ještě podpoří.



Hotely, které tvoří destinační management

V České republice je několik kvalitních hotelů, které tvoří destinační management dané lokality. Hotely samy o sobě jsou atraktorem dané lokality a lákají celou řadu návštěvníků.



**STŘEDOVĚKÝ HOTEL
DĚTENICE**

Dětenice



HOTEL MIURA
Čeladná



HOTEL VISTA
Dolní Morava

Hotely, které tvoří destinační management

V zahraničí také nalezneme několik hotelů, které vytvořily destinační management celé oblasti a samy jsou atraktorem a cílem pro turisty z celého světa.



**KONGRESOVÉ CENTRUM
ALPBACH**

Alpbach, Rakousko



HOTEL 7132
Vals, Švýcarsko



HOTEL HUBERTUS
Sorafurcia - Valdaora, Itálie

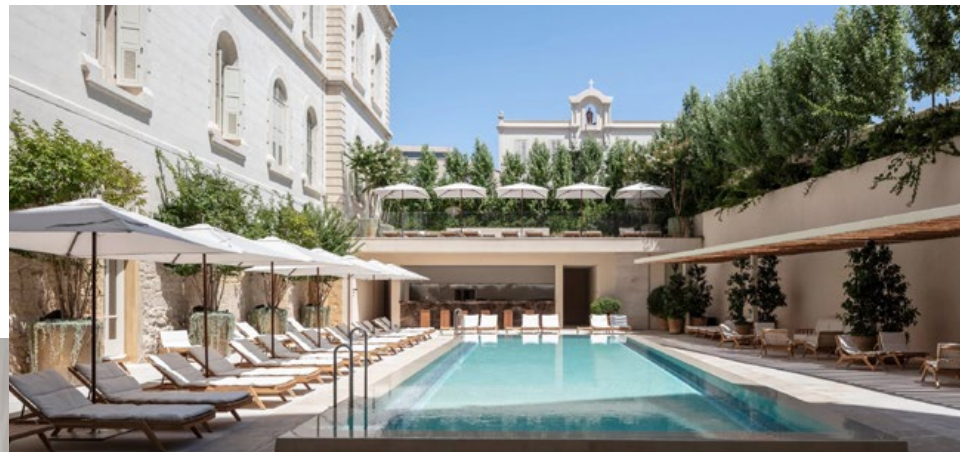
Příklady architektury ve světě

Ve světě nalezneme řadu příkladů rekonstrukce a dostavby hotelových komplexů, kdy se podařilo v historické zástavbě vytvořit špičkovou architekturu.



JAFFA HOTEL IN TEL AVIV
John Pawson

APART HOTEL DOLGORUKOVSKAYA 25
APEX Project Bureau



JAFFA HOTEL IN TEL AVIV
John Pawson



Příklady architektury ve světě



**TERRA DOMINICATA HOTEL & WINERY
LANDSCAPE INTERVENTION**

SCOB



COULANGES HOTEL
EDOUARD FRANÇOIS



LLOYD HOTEL
MVRDV

Příklady architektury ve světě



HOTEL & CATERING SCHOOL
EDUARDO SOUTO DE MOURA + GRAÇA CORREIA

CONVENTO DAS BERNARDAS
EDUARDO SOUTO DE MOURA



HÔTEL FOUQUET'S BARRIÈRE
EDOUARD FRANÇOIS



Příklady architektury ve světě



AQUATIO CAVE LUXURY HOTEL & SPA
SIMONE MICHELI

AQUATIO CAVE LUXURY HOTEL & SPA
SIMONE MICHELI



AQUATIO CAVE LUXURY HOTEL & SPA
SIMONE MICHELI



Hotelová divize Kubík a.s.

**Kongresový hotel
Svatý Jan Litomyšl**

Aparthotel Svatý Vavřinec

Od roku 2018 provozujeme horský designový Aparthotel v srdci Pece pod Sněžkou, který zahrnuje:

- 90 apartmánů
- Krkonošské wellness
- Restaurace Vavřinec
- Herny pro děti, teenagery a dospělé



Aparthotel Svatý Vavřinec

Stavíme jinak než naše konkurence. Naše domy mají duši. Žije to v nich. Lidé se k nám rádi vracejí. Převažuje přátelská a rodinná atmosféra.

Architekt: OV-A



Ocenění

Náš projekt Aparthotel Svatý Vavřinec získal celou řadu prestižních ocenění:



Nominace na prestižní ocenění:



Aparthotel Svatá Barbora

- 84 apartmánů
- Recepce s lobby
- Česká restaurace
- Wellness s bazénem
- Salónky
- Multifunkční sál
- Dětská herna
- Teenage herna

Architekt: OV-A, projekt je před vydáním stavebního povolení



Exkluzivní horské Challety

Každý ze 6 domů obsahuje 4 ložnice, 4 koupelny, privátní wellness, letní terasu s venkovní kuchyní, výtah a 2 podzemní parkovací místa.

Výměra 1 challetu 240 m².

Architekt: OV-A, projekt je ve fázi DUR



Kongresový hotel Šiška

- 85 hotelových pokojů a 48 apartmánů
- kongresové a kulturní centrum s kapacitou až 1 400 osob
- 6 gastroprovozů
- 133 parkovacích míst
- obchodní jednotky

Architekt: RA15, projekt je ve fázi DUR





Tým hotelové divize



Ing. Vadim Hamřík
projektový manager

zkušenost
s výstavbou
a provozováním
4* spa a wellness
hotelového resortu v
Beskydech



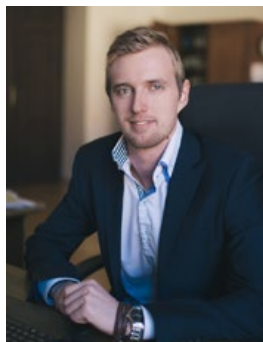
Lenka Hrubá
hotelový
management

zkušenost
s řízením hotelů
ve Špindlerově
Mlýně a Peci pod
Sněžkou



Ing. Martin Venglář
ředitel hotelu

zkušenost s řízením
dvou hotelů v Praze
a luxusního resortu
na Zanzibaru



Dalibor Novák
ředitel marketingu

zkušenost
s marketingem
hotelů a
destinačním
marketingem



Jan Halíř
Hotel Solution

specialista
v hotelovém
marketingu
a hotelovém
poradenství



Ing. Ondřej Hlinecký
obchodní ředitel Kubík a.s.

zkušenost v oblasti
pivního businessu
a retailu

Ilustrativní objemová studie ov-a



Kongresový hotel Svatý Jan

„Jsme si velmi vědomi cennosti lokality a přistupujeme k tomu maximálně zodpovědně. Jde o velký areál v historickém centru Litomyšle, a proto dbáme na to, aby architektura, která na místě vyrostě, byla v maximální možné kvalitě. Ekonomická návratnost tohoto projektu prakticky neexistuje. Počítáme s vložením vlastních prostředků, dále s přijetím dlouhodobého úvěru v délce 20-25 roků a rádi bychom také využili zdrojů z evropských fondů. Nicméně se považujeme za litomyšlské patrioty, rádi bychom ve spolupráci s městem projekt realizovali a dali tak tomuto místu, městu a jeho občanům architekturu, kterou si Litomyšl zaslouží.“

Ing. Martin Kubík
předseda představenstva Kubík a.s.

Miroslava Kubíková
místopředseda představenstva Kubík a.s.